



# الخططة الإستراتيجية

## لكلية الآداب جامعة المنصورة

## فريق إعداد الخطة الاستراتيجية

### أولاً: اللجنة الإشرافية:

م	الاسم	الوظيفة	المنصب
1	أ.د. /محمود سليمان الجعيدي	عميد الكلية	رئيساً
2	أ.م. د/ إيمان حسين السيد	مدير وحدة ضمان الجودة	نائباً
3	أ.د. / مسعد سلامة مندور	وكيل الكلية للدراسات العليا والبحث العلمي	عضواً
4	أ.د. / أيمن وهبي طاهر	وكيل الكلية لشؤون التعليم والطلاب	عضواً
5	أ.د. / دينا محمد أبو العلا	وكيل الكلية لشؤون خدمة المجتمع وتنمية البيئة	عضواً
6	أ.د. / محمد أحمد عبد الرازق غنيم	أستاذ متفرغ بقسم الاجتماع وعميد أسبق	عضواً
7	أ.د. / رضا عبد الجواد رسلان	أستاذ متفرغ بقسم التاريخ	عضواً

## ثانيًا: اللجنة التنفيذية

م	الاسم	الوظيفة	المنصب
1	أ.م. د/ إيمان حسين السيد	مدير وحدة ضمان الجودة	مقررًا
2	د. هبة صلاح الجمل	نائب مدير وحدة ضمان الجودة	نائبًا
3	أ.د. محمد حسين سعد الدين	رئيس قسم علم النفس	عضوًا
4	أ.د. أشرف منصور رداد	رئيس قسم الوثائق والمكتبات والمعلومات	عضوًا
5	أ.م. د إسماعيل مصطفى	الأستاذ المساعد بقسم اللغة العربية	عضوًا
6	أ.م. د. رانيا روجي محمود	الأستاذ المساعد بقسم اللغات الشرقية	عضوًا
7	أ.م. د. رانيا محمد عبد المقصود	الأستاذ المساعد بقسم الاجتماع	عضوًا
8	أ/ هالة حمدين لبيب محمود	الجهاز الإداري بوحدة ضمان الجودة	عضوًا
9	د. أحمد حسن على محمد	الجهاز الإداري بوحدة ضمان الجودة	عضوًا
10	د. أحمد صقر	مدير مكتب العميد	عضوًا

## فهرس المحتويات

### الفصل الأول

الإطار العام

مدخل

نبذة تاريخية عن الكلية

سمات وعوامل تميز كلية الآداب – جامعة المنصورة

الوضع التنافسي لكلية الآداب – جامعة المنصورة مقارنة بالكليات المناظرة

الفلسفة التي تستند إليها الخطة الاستراتيجية

منهجية وخطوات إعداد الخطة الاستراتيجية للكلية

الملخص التنفيذي للخطة

### الفصل الثاني

مرجعيات الخطة

رؤية مصر 2030

الاستراتيجيات الوطنية للتعليم العالي والبحث العلمي

الخطة الاستراتيجية لجامعة المنصورة

نماذج لخطط استراتيجية بكليات مماثلة على المستويين المحلي والإقليمي والدولي

### الفصل الثالث

تحليل البيئة الداخلية والخارجية وأهم القضايا الأساسية

أوجه القوة والضعف والتهديدات والتحديات

المقارنات الدولية

مؤشرات الوضع الراهن

أهم القضايا الرئيسية

## الفصل الرابع

المكونات الأساسية

الرؤية والرسالة

الأهداف الاستراتيجية

البرامج والمبادرات المقترحة لتحقيق الأهداف الاستراتيجية

المبادرات

مؤشرات الأداء

## الفصل الخامس

الخطط الداعمة لتنفيذ ومتابعة الخطة الاستراتيجية

الخطة التنفيذية

خطة إدارة المخاطر

خطة إدارة التغيير

خطة المتابعة والتقييم

## المقدمة:

في ظل ما يشهده العالم المعاصر من تحولات جوهرية وتطورات متسارعة في مجالات التعليم العالي والبحث العلمي والتنمية المستدامة، تبرز الحاجة الملحة إلى امتلاك رؤية استراتيجية واضحة تستند إلى أسس علمية راسخة، وتستشرف المستقبل من منظور وطني وإنساني شامل.

وانطلاقاً من هذا الإدراك، وضعت كلية الآداب جامعة المنصورة خطتها الاستراتيجية لتكون تجسيداً حقيقياً للالتزامها برسالتها الأكاديمية والمجتمعية، وانعكاساً لوعيتها التامة بتحديات متطلبات المرحلة الراهنة.

تسعى الكلية من خلال هذه الخطة إلى تحقيق التميز والريادة في مجالات التعليم والبحث العلمي وخدمة المجتمع، بما يتسق مع رؤية جامعة المنصورة، ويتناغم مع مستهدفات رؤية مصر 2030، وقد وُضعت هذه الخطة لتكون شاملة ومتوازنة وقابلة للتنفيذ والقياس، مستندة إلى تحليل دقيق للبيئة الداخلية والخارجية للكلية، مع تحديد مؤشرات أداء رئيسية تتيح المتابعة المستمرة والتطوير الدائم، كما حرصت الكلية على تبني منهج تشاركي في إعداد الخطة، يقوم على إشراك جميع الأطراف المعنية من أعضاء هيئة التدريس والهيئة المعاونة والطلاب؛ والعاملين، فضلاً عن شركاء المجتمع المحلي وسوق العمل، لضمان تمثيل الرؤى المتنوعة وتحقيق التكامل بين متطلبات الحاضر وتطلعات المستقبل.

وجاءت هذه الخطة استجابةً لمجموعة من العوامل المحفزة، أبرزها: التغيرات المحلية والإقليمية، وتحديث خطة الجامعة الاستراتيجية والاستباقية في مواجهة التحديات، والالتزام بأهداف التنمية المستدامة، إلى جانب التطورات المتسارعة في سوق العمل وتنوع تخصصاته، وتزايد المنافسة بين كليات الآداب والحاجة إلى إدارة فعالة للمخاطر، فضلاً عن الطفرات المتلاحقة في مجالات تكنولوجيا المعلومات والاتصالات.

وتسعى الكلية من خلال خطتها الاستراتيجية إلى تعزيز قدراتها المؤسسية، وتحسين جودة الخدمات التعليمية والبحثية والمجتمعية، وتفعيل منظومة ضمان الجودة والاعتماد الأكاديمي، وتطوير الموارد البشرية وتنمية الموارد الذاتية، كما تضع الكلية نصب عينها تبني سياسات متقدمة في مجالات التحول الرقمي، والابتكار، والحوكمة الرشيدة، والتمكين المؤسسي، والتوسع في الشراكات المحلية والدولية، وتفعيل أدوار التدويل الأكاديمي، ومواجهة تحديات التغير المناخي؛ بما يعزز الاستدامة البيئية والمجتمعية.

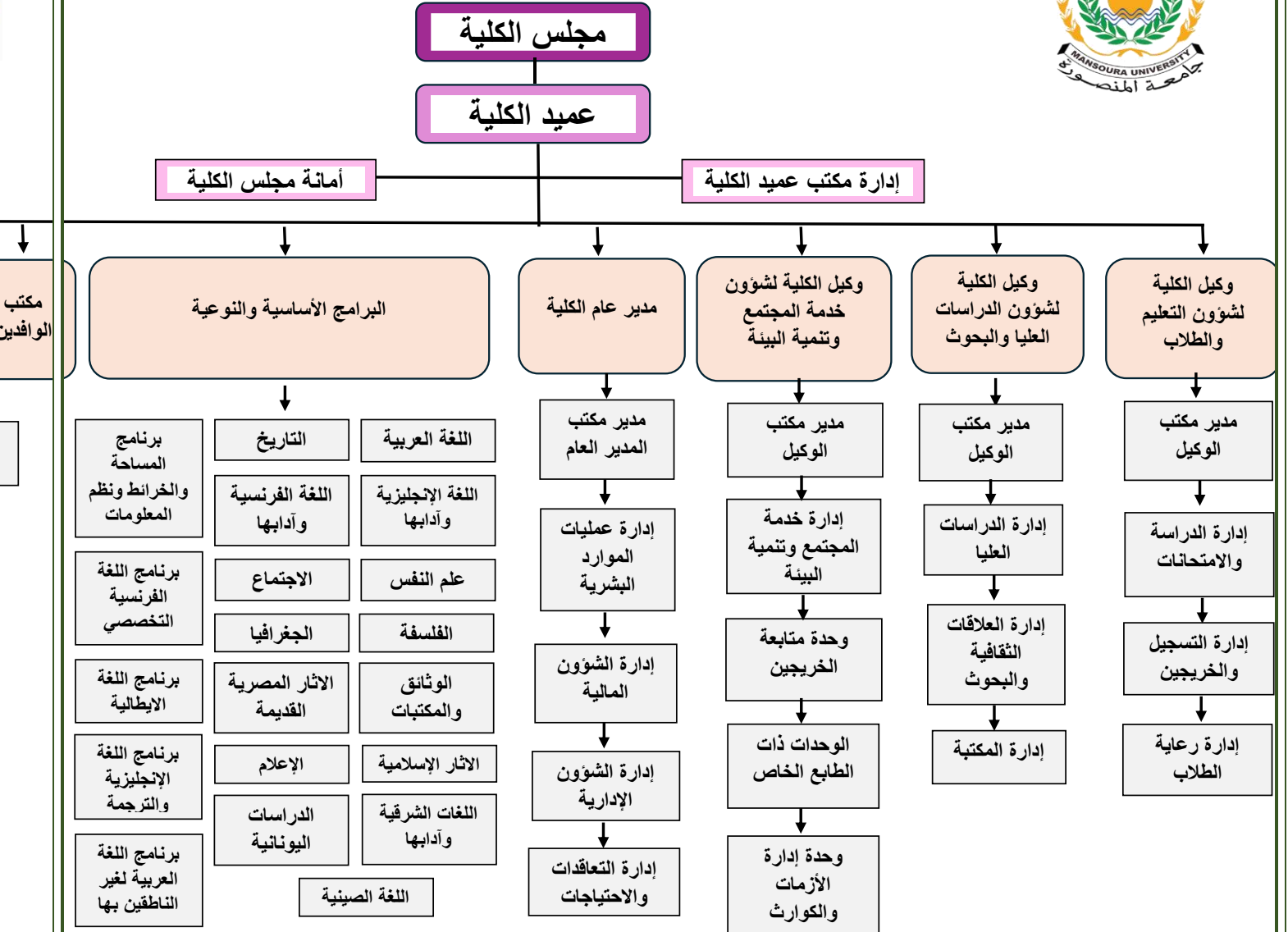
وفي هذا الإطار، تؤمن الكلية بأن الاستثمار في المعرفة والإبداع هو السبيل الأمثل لتحقيق التنمية الحقيقية والمستدامة؛ فهي تسعى إلى ترسيخ ثقافة البحث العلمي، وتشجيع الإنتاج المعرفي الرصين الذي يُسهم في خدمة قضايا المجتمع، ويواكب التطورات العلمية والتكنولوجية العالمية، كما تعمل الكلية على تمكين طلابها من اكتساب مهارات التفكير النقدي، والتواصل الفعال، وريادة الأعمال، بما يُعزز قدرتهم على الإسهام في بناء مجتمع المعرفة وتحقيق أهداف التنمية المستدامة.

### نبذة تاريخية عن الكلية:

تُعد كلية الآداب من أقدم الكليات بجامعة المنصورة، وقد أُنشئت بموجب القرار الجمهوري رقم (142) لسنة 1976، وبدأت الدراسة بها في العام الجامعي 1979/1980 بأربعة أقسام علمية هي: اللغة العربية، اللغة الإنجليزية، اللغة الفرنسية، والتاريخ، وقد استقبلت آنذاك (592) طالباً وطالبة، وكانت تُطبق لائحة كلية الآداب بجامعة عين شمس، وفي عام 1993 صدرت اللائحة الداخلية المستقلة للكلية، وثم صدرت اللائحة المعدلة والمعتمدة بالقرار الوزاري رقم 1350 بتاريخ 20 أغسطس 2003، وشهدت الكلية نموًا ملحوظًا في عدد أقسامها العلمية لتصل إلى خمسة عشر قسمًا تمنح درجة الليسانس في الآداب، إلى جانب برامج نوعية ودراسات عليا.

تولّى عمادة الكلية عند تأسيسها الأستاذ الدكتور/ محمد أحمد عبد القادر – أستاذ التاريخ القديم، وقد بدأت الكلية تؤدي دورها من خارج الحرم الجامعي، إلى أن نُقلت إلى مقرها الدائم داخل الحرم في العام الجامعي 2015/2016، مما مثل نقلة نوعية كبرى في بنيتها التحتية وقدرتها على أداء رسالتها التعليمية والبحثية، وقد تم افتتاح المبنى الجديد رسميًا يوم الأحد 14 فبراير 2016، تحت رعاية الأستاذ الدكتور/ محمد حسن القناوي رئيس الجامعة آنذاك، وبحضور السيد المحافظ/ حسام إمام \_ محافظ الدقهلية.

# الهيكل التنظيمي لكلية الآداب



وفي 21 سبتمبر 2021، افتتح الأستاذ الدكتور/ أشرف عبد الباسط - رئيس الجامعة، والأستاذ الدكتور/ محمود سليمان الجعيدي - عميد الكلية، المرحلة الثانية من المبنى، وتم وضع حجر الأساس للمرحلة الثالثة من التوسعات.

إن هذه الخطة الاستراتيجية لا تُعد مجرد وثيقة تنظيمية أو إدارية، بل هي تعبير عن التزام جماعي، ونهج مؤسسي راسخ، ورؤية طموحة لمستقبل الكلية، إنها تمثل تعهدًا من جميع منسوبي كلية الآداب - جامعة المنصورة

بالعمل الجاد والمنهج لتحقيق أهداف التنمية المستدامة، والارتقاء بجودة التعليم، وتعزيز البحث العلمي، وتوسيع آفاق التعاون المجتمعي والدولي، وصولاً إلى ترسيخ مكانة الكلية كمؤسسة أكاديمية رائدة محلياً وإقليمياً، قادرة على المنافسة في بيئة تعليمية علمية متغيرة.

### وصف المبنى:

- تبلغ المساحة الإجمالية لمبنى الكلية (6400) متر مربع بطول 80 م وعرض 80 م وبلغت تكلفة الإنشاء 47898398 جنيهاً مصرياً.
- هيكل المبنى من خمسة كتل معمارية موزعة على جزأين رئيسيين: -

### الجزء الأول:

(مبنى الخدمات التعليمية) ويضم ثلاث كتل تشمل:

- مدرجات وقاعات دراسة ومحاضرات تسع كل منها لعدد يتراوح ما بين 200 (و) 500 طالب.
- الأقسام الإدارية ومكاتب أعضاء هيئة التدريس.
- ستة معامل للغات، ومعملين للحاسب الآلي.
- قاعة مؤتمرات ومكتبة مركزية كبيرة.
- متاحف متخصصة للآثار المصرية والآثار الإسلامية وللاثنوجرافيا والفولكلور.
- صالات مخصصة لشؤون الطلاب، ورعاية الطلاب، والدراسات العليا، والخريجين.

### الجزء الثاني:

(المدرجات الكبرى): يتكون من مبنيين:

- المبنى الأول: مدرج بيضاوي الشكل ثلاثة أدوار، يحتوي على ثلاثة مدرجات تتسع كل منها لحوالي (1200) طالب.

- المبنى الثاني: مدرج رئيسي متعدد الطوابق يسع 1500 طالب.
- جميع هذه المباني مترابطة معاً لتشكل كتلة واحدة متماسكة.

### المعامل:

- معمل الحاسب الآلي: يخدم (4500) طالب من قسمي الاجتماع والإعلام.

- معامل اللغات وتخدم (4000) طالب من قسمي اللغة الإنجليزية واللغة الفرنسية.
- معمل علم النفس ويستخدمه (1400) طالب من قسم علم النفس، ومعمل الجغرافيا والخرائط والذي يستخدمه (1400) طالب من قسم الجغرافيا.
- تبلغ المساحة الإجمالية المخصصة لهذه المعامل حوالي (350) مترًا مربعًا، وهي مجهزة بإضاءة جيدة.
- أما معمل (نظم المعلومات الجغرافية) (GIS) فهو مجهز بأحدث الأجهزة، ومخصص لدورات التدريب لطلاب قسم الجغرافيا، ويجري حاليًا تحديث وتطوير معامل الحاسب الآلي واللغة الإنجليزية واللغة الفرنسية، كما يجري العمل على استحداث معمل للغات الشرقية.